

**TEB PORTFÖY METAVERSE VE DİJİTAL TEKNOLOJİLER DEĞİŞKEN
FON**

**1 OCAK – 31 ARALIK 2025 DÖNEMİNE AİT
PERFORMANS SUNUM RAPORU VE
YATIRIM PERFORMANSI KONUSUNDA
KAMUYA AÇIKLANAN BİLGİLERE İLİŞKİN RAPOR**



**Shape the future
with confidence**

Güney Bağımsız Denetim ve SMMM A.Ş.
Maslak Mah. Eski Büyükdere Cad.
Orjin Maslak İş Merkezi No: 27
Daire: 57 34485 Sarıyer
İstanbul - Türkiye

Tel: +90 212 315 3000
Fax: +90 212 230 8291
ey.com
Ticaret Sicil No : 479920
Mersis No: 0-4350-3032-6000017

Teb Portföy Metaverse Ve Dijital Teknolojiler Değişken Fon'un yatırım performansı konusunda kamuya açıklanan bilgilere ilişkin rapor

Teb Portföy Metaverse Ve Dijital Teknolojiler Değişken Fon ("Fon")' un 1 Ocak - 31 Aralık 2025 hesap dönemine ait ekteki performans sunuş raporunu Sermaye Piyasası Kurulu'nun VII-128.5 sayılı Bireysel Portföylerin ve Kolektif Yatırım Kuruluşlarının Performans Sunumuna, Performansa Dayalı Ücretlendirilmesine ve Kolektif Yatırım Kuruluşlarını Notlandırma ve Sıralama Faaliyetlerine İlişkin Esaslar Hakkında Tebliğ'inde ("Tebliğ") yer alan performans sunuş standartlarına ilişkin düzenlemeleri çerçevesinde incelemiş bulunuyoruz.

İncelememiz sonucunda Fon'un 1 Ocak - 31 Aralık 2025 hesap dönemine ait performans sunuş raporunun Tebliğ'de performans sunuş standartlarına ilişkin düzenlemelerine uygun hazırlanmadığı kanaatine varmamıza sebep olacak herhangi bir tespitimiz bulunmamaktadır.

Diğer Husus

1 Ocak – 31 Aralık 2025 dönemine ait performans sunuş raporunda sunulan ve performans bilgisi hesaplamalarına dayanarak teşkil eden finansal bilgiler Türkiye Bağımsız Denetim Standartları'na uygun olarak tam veya sınırlı kapsamlı denetime tabi tutulmamıştır.

Güney Bağımsız Denetim ve Serbest Muhasebeci Mali Müşavirlik Anonim Şirketi
A member firm of Ernst&Young Global Limited



Birkan Bilal AVCIL,
SMMM Sorumlu Denetçi

30 Ocak 2026
İstanbul, Türkiye



TEB Portföy Metaverse ve Dijital TeknolojilerDeğişken Fon'NA AİT PERFORMANS SUNUM RAPORU

A. TANITICI BİLGİLER

PORTFÖYE BAKIŞ
Halka Arz Tarihi : 12.04.2022

YATIRIM VE YÖNETİME İLİŞKİN BİLGİLER

31.12.2025 tarihi itibarıyla	
Fon Toplam Değeri	137.683.265
Birim Pay Değeri (TRL)	4,555823
Yatırımcı Sayısı	2.650
Tedavül Oranı (%)	3,02%
Portföy Dağılımı	
Yabancı Ortaklık Payları	68,48%
- Yabancı Hisse	68,48%
Yatırım Fonu Katılma Payları	19,78%
Ortaklık Payları	9,90%
- İletişim	9,90%
Takasbank Para Piyasası İşlemleri	1,85%
Toplam	100,00%

Fon'un Yatırım Amacı	Portföy Yöneticileri
Fon global piyasalarda işlem gören pek çok farklı teknoloji şirketlerine yatırım yapar. Bu doğrultuda en az %80'i, devamlı olarak Metaverse teknolojisine yatırım yapan, altyapı sağlayan ve bu alanda ortaya çıkabilecek fırsatları değerlendirmek için Ar-Ge faaliyetlerinde bulunan şirketleri portföyüne dahil ederek finansal getirilerinden faydalanmayı hedefler.	EMRE KARAKURUM
En Az Alınabilir Pay Adedi : 1 Adet	

Yatırım Stratejisi
Fon, portföy sınırlamaları itibarıyla Tebliğ'de belirtilen türlerden herhangi birine girmeyen değişken bir fondur. Fon toplam değerinin asgari %80'i, devamlı olarak öncelikle kullanıcılarına artırılmış gerçeklik (AR) ve sanal gerçeklik (VR) teknolojileri yardımıyla alternatif sanal dünyaları çevrimiçi olarak keşfetmelerini ve başka kullanıcılarla etkileşimde bulunabilmelerini sağlayan metaverse tanımına giren yapay zeka, her türlü sanal gerçeklik donanımı, 3D yeniden yapılandırma, nesnelerin interneti ve sosyal platform teknolojileri yanında, iletişim, finans, internet, oyun, blok zincir gibi dijital teknolojilere donanım ve/veya yazılım üreten, başta artırılmış gerçeklik ve sanal gerçeklik alanları olmak üzere söz konusu alanlara yatırım yapan, alt yapı sağlayan, taahhüt eden şirketlerin ve bu şirketlerin hizmet/servis/ürün sağlayıcılarının ihrac ettiği ortaklık paylarına, Amerikan Depo Sertifikalarına, Global Depo Sertifikalarına, yerli/yabancı borçlanma araçlarına yatırılacaktır. Fon ayrıca bahsi geçen temaya yatırım imkanı sağlayan yerli yatırım fonları ile yerli/yabancı borsa yatırım fonlarına da yatırım yapabilir. Yabancı yatırım araçları fon portföyüne dahil edilebilir. Ancak, fon portföyüne dahil edilen yabancı para ve sermaye piyasası araçları fon toplam değerinin %80'i ve fazlası olamaz. Söz konusu oranın hesaplanmasında portföye dahil edilen yabancı yatırım fonu ve yabancı borsa yatırım fonu katılma payları (Türkiye'de kurulan ve unvanında "Yabancı" ibaresi geçen yatırım fonları dahil) da dikkate alınır. Ayrıca, fon portföyüne dahil edilen döviz cinsinden ihrac edilen para ve sermaye piyasası araçlarının (Türkiye'de kurulan ve unvanında "Döviz" ibaresi geçen yatırım fonları dahil) değeri fon toplam değerinin %80'i ve fazlası olamaz.

Yatırım Riskleri
<p>Piyasa Riski: Piyasa riski ile borçlanmayı temsil eden finansal araçların, ortaklık paylarının, diğer menkul kıymetlerin, döviz ve dövize endeksli finansal araçlara dayalı türev sözleşmelere ilişkin taşıyan pozisyonların değerinde, faiz oranları, ortaklık payı fiyatları ve döviz kurlarındaki dalgalanmalar nedeniyle meydana gelebilecek zarar riski ifade edilmektedir. Söz konusu risklerin detaylarına aşağıda yer verilmektedir: Faiz Oranı Riski: Fon portföyüne faize dayalı varlıkların (borçlanma aracı, ters repo vb) dahil edilmesi halinde, söz konusu varlıkların değerinde piyasalarda yaşanabilecek faiz oranları değişimleri nedeniyle oluşan riski ifade eder. Kur Riski: Fon portföyüne yabancı para cinsinden varlıkların dahil edilmesi halinde, döviz kurlarında meydana gelebilecek değişiklikler nedeniyle Fon'un maruz kalacağı zarar olasılığını ifade etmektedir. Ortaklık Payı Fiyat Riski: Fon portföyüne ortaklık payı dahil edilmesi halinde, Fon portföyünde bulunan ortaklık paylarının fiyatlarında meydana gelebilecek değişiklikler nedeniyle portföyün maruz kalacağı zarar olasılığını ifade etmektedir. Karşı Taraf Riski: Karşı tarafın sözleşmeden kaynaklanan yükümlülüklerini yerine getirmemesi ve/veya yerine getirememesi veya takas işlemlerinde ortaya çıkan aksaklıklar sonucunda ödemenin yapılamaması riskini ifade etmektedir. Likidite Riski: Fon portföyünde bulunan finansal varlıkların istenildiği anda piyasa fiyatından nakde dönüştürülebilmesi halinde ortaya çıkan zarar olasılığıdır. Kaldıraç Yaratıcı İşlem Riski: Fon portföyüne türev araç (vadeli işlem ve opsiyon sözleşmeleri), saklı türev araç, swap sözleşmesi, varant, sertifika dahil edilmesi, ileri valörlü tahvil/bono ve altın alım işlemlerinde ve diğer herhangi bir yöntemle kaldıraç yaratan benzeri işlemlerde bulunulması halinde, başlangıç yatırımı ile başlangıç yatırımının üzerinde pozisyon alınması sebebi ile fonun başlangıç yatırımından daha yüksek zarar kaydedebilme olasılığı kaldıraç riskini ifade eder. Operasyonel Risk: Operasyonel risk, fonun operasyonel süreçlerindeki aksamalar sonucunda zarar oluşması olasılığını ifade eder. Operasyonel riskin kaynakları arasında kullanılan sistemlerin yetersizliği, başarısız yönetim, personelin hatalı ya da hileli işlemleri gibi kurum içi etkenlerin yanı sıra doğal afetler, rekabet koşulları, politik rejim değişikliği gibi kurum dışı etkenler de olabilir. Yoğunlaşma Riski: Belli bir varlığa ve/veya vadeye yoğun yatırım yapılması sonucu fonun bu varlığın ve vadenin içerdiği risklere maruz kalmasıdır. Korelasyon Riski: Farklı finansal varlıkların piyasa koşulları altında belirli bir zaman dilimi içerisinde aynı anda değer kazanması ya da kaybetmesine paralel olarak, en az iki farklı finansal varlığın birbirleri ile olan pozitif veya negatif yönlü ilişkileri nedeniyle doğabilecek zarar ihtimalini ifade eder. Yasal Risk: Fonun halka arz edildiği dönemden sonra mevzuatta ve düzenleyici otoritelerin düzenlemelerinde meydana gelebilecek değişikliklerden olumsuz etkilenmesi riskidir. Kredi Riski: Fon portföyünde yer alan bir borçlanma aracının ihraççısının temerrüde düşmesi ya da kredi notunun düşürülmesi nedeniyle maruz kalılabilecek riski ifade eder. Bu tür bir risk ihraççının yükümlülüklerini yerine getirebilme kapasitesine bağlıdır. Böyle bir durum fonun sahip olduğu varlıkların değerinde düşüşe yol açabilir. İhraççı Riski: Fon portföyüne alınan varlıkların ihraççısının yükümlülüklerini kısmen veya tamamen zamanında yerine getirememesi nedeniyle doğabilecek zarar ihtimalini ifade eder.</p>

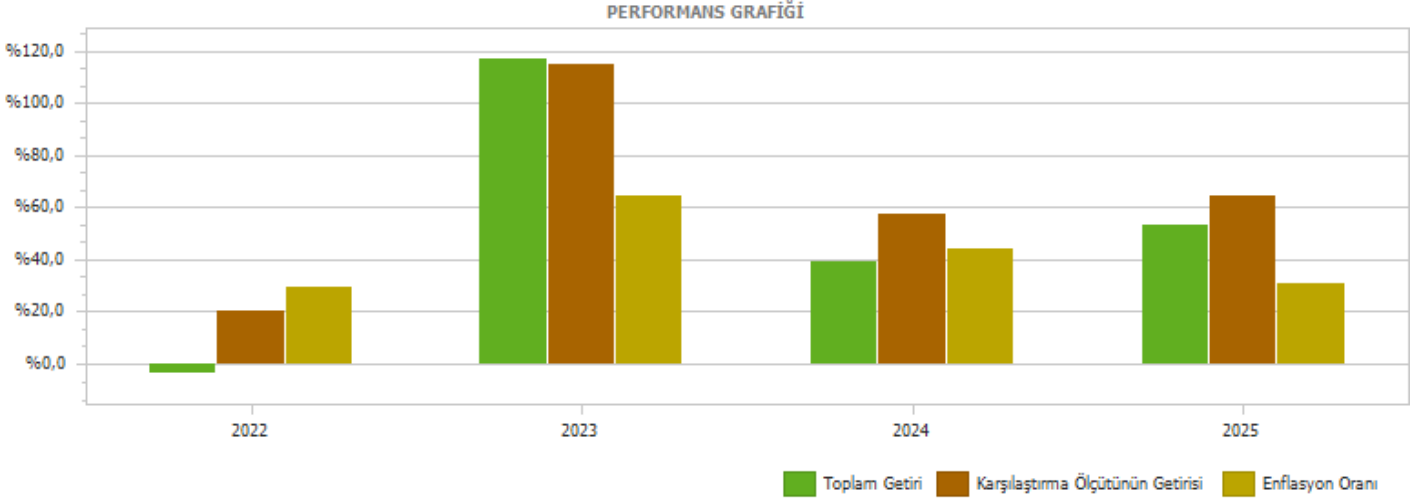
B. PERFORMANS BİLGİSİ

PERFORMANS BİLGİSİ							
YILLAR	Toplam Getiri (%)	Karşılaştırma Ölçütünün Getirisi (%)	Enflasyon Oranı (%) (TÜFE) (*)	Portföyün Zaman İçinde Standart Sapması (%) (**)	Karşılaştırma Ölçütünün Standart Sapması (%) (**)	Bilgi Rasyosu	Sunuma Dahil Dönem Sonu Portföyün Toplam Değeri / Net Aktif Değeri
2022	-3,029%	(***)	30,068%	1,950%	1,5638%	-0,1281	66.870.763,40
2023	117,520%	115,000%	64,773%	1,191%	1,0640%	0,0071	93.603.250,63
2024	39,328%	58,085%	44,379%	0,953%	0,9324%	-0,0558	131.448.349,46
2025	53,481%	64,457%	30,892%	1,120%	1,1028%	-0,0203	137.683.264,67

(*) Enflasyon oranı TÜİK tarafından açıklanan 12 aylık TÜFE'nin dönemsel oranıdır.

(**) Portföyün ve karşılaştırma ölçütünün standart sapması dönemdeki günlük getiriler üzerinden hesaplanmıştır.

(***) Raporlama dönemi içerisinde Karşılaştırma Ölçütü değişikliği gerçekleşmiş olup öncesi ve sonrası dönemde Karşılaştırma Ölçütü bulunmaması nedeniyle raporlama dönemi için getiri hesaplanamamıştır. İlgili dönemler için Karşılaştırma Ölçütü getirileri D. İLAVE BİLGİ VE AÇIKLAMALAR bölümünün 1 numaralı tablosunda detaylandırılmıştır.



GEÇMİŞ GETİRİLER GELECEK DÖNEM PERFORMANSI İÇİN BİR GÖSTERGE SAYILMAZ.

C. DİPNOTLAR

1) 1999 yılında kurulan TEB Portföy Yönetimi A.Ş., Türk Ekonomi Bankası A.Ş.'nin iştiraki olarak faaliyetlerini sürdürmekte olup, Yatırım Fonları Yönetimi, Emeklilik Fonları Yönetimi, Özel Portföy Yönetimi ve Yatırım Danışmanlığı alanlarında faaliyet göstermektedir. TEB Portföy Yönetimi'nin kuruluş temel amacı, bireysel ve kurumsal yatırımcıların risk profiline uygun finansal enstrümanların dağılımının belirlenerek portföylerinin yönetilmesini ve bu çerçevede optimum faydanın sağlanmasını gerçekleştirmektir.

2) Fon Portföyü'nün yatırım amacı, yatırımcı riskleri ve stratejisi "Tanıtıcı Bilgiler" bölümünde belirtilmiştir.

3) Fon 01.01.2025 - 31.12.2025 döneminde net %53,48 oranında getiri sağlarken, karşılaştırma ölçütünün getirisi aynı dönemde %64,46 olmuştur. Sonuç olarak Fon'un nispi getirisi %-10,98 olarak gerçekleşmiştir.

Toplam Getiri : Fonun ilgili dönemdeki birim pay değerindeki yüzdesel getiriyi ifade etmektedir.

Karşılaştırma Ölçütünün Getirisi : Fonun karşılaştırma ölçütünün ilgili dönem içerisinde belirtilen varlık dağılımları ile ağırlıklandırılarak hesaplanmış olan yüzdesel getirisini ifade etmektedir.

Nispi Getiri : Performans sonu dönemi itibariyle hesaplanan portföy getiri oranı ile karşılaştırma ölçütünün getiri oranı arasındaki farkı ifade etmektedir.

4) Yönetim ücretleri, vergi, saklama ücretleri ve diğer faaliyet giderlerinin günlük brüt portföy değerine oranının ağırlıklı ortalaması aşağıdaki gibidir.

01.01.2025 - 31.12.2025 döneminde :	Portföy Değerine Oranı (%)	TL Tutar
Fon Yönetim Ücreti	0,007747%	3.387.997,52
Denetim Ücreti Giderleri	0,000328%	143.329,00
Saklama Ücreti Giderleri	0,000626%	273.607,96
Aracılık Komisyonu Giderleri	0,000269%	117.695,49
Kurul Kayıt Ücreti	0,000056%	24.622,32
Diğer Faaliyet Giderleri	0,000615%	268.860,25
Toplam Faaliyet Giderleri	4.216.112,54	
Ortalama Fon Portföy Değeri	119.809.604,76	
Toplam Faaliyet Giderleri / Ortalama Fon Portföy Değeri	3,519010%	

5) Performans sunum döneminde Fon'a ilişkin yatırım stratejisi değişikliği yapılmamıştır.

Kıstas Dönemi	Kıstas Bilgisi
15.04.2022-...	%20 BIST TEKNOLOJİ GETİRİ + %15 BIST-KYD ÖSBA Sabit + %65 Nasdaq Yewno Metaverse Total Return Index

6) Yatırım fonlarının portföy işletmesinden doğan kazançları kurumlar vergisi ve stopajdan muaftır.

D. İLAVE BİLGİLER VE AÇIKLAMALAR

1) Tüm dönemler için portföy ve karşılaştırma ölçütünün birikimli getiri oranı

Dönemler	Portföy Net Getiri	Portföy Brüt Getiri	Karşılaştırma Ölçütü	Nispi Getiri
12.04.2022 - 14.04.2022	-2,08%	0,56%	0,00%	-2,08%
15.04.2022 - 30.12.2022	-0,97%	1,67%	20,82%	-21,79%
02.01.2023 - 29.12.2023	117,52%	123,97%	115,00%	2,52%
02.01.2024 - 31.12.2024	39,33%	43,22%	58,08%	-18,76%
02.01.2025 - 31.12.2025	53,48%	57,00%	64,46%	-10,98%

2) Fon ile ilgili tüm değişiklikler Fon Kurucusu'nun internet sitesinde "Kamuyu Sürekli Bilgilendirme Formu" sayfasında ve Kamuyu Aydınlatma Platformu'nda (KAP) yer almaktadır.

3) Bilgi Rasyosu, riske göre düzeltilmiş getiri ölçümünde kullanılır. Performans Ölçütü (Benchmark) getirisi üzerindeki portföy getirisinin, portföyün volatilitesine (oynaklığına) oranı olarak hesaplanır. Portföy yöneticisinin performans ölçütü üzerinde sağladığı getiriyi ölçer. Bilgi rasyosunun aynı zamanda portföy yöneticisinin tutarlılık/istikrar derecesini de gösterdiği kabul edilir. Pozitif ve yüksek Bilgi Rasyosu iyi kabul edilir. □

4) Fonun Brüt getirileri ve Kurucu tarafında karşılanması gereken gider oranları ile ilgili bilgilere aşağıda yer verilmektedir. □

	MTX
Net Basit Getiri	53,48%
Gerçekleşen Fon Toplam Giderleri Oranı	3,52%
Azami Toplam Gider Oranı	3,65%
Kurucu Tarafından Karşılanan Giderlerin Oranı	0,00%
Net Gider Oranı	3,52%
Brüt Getiri	57,00%