

TEB PORTFÖY BİRİNCİ FON SEPETİ FONU

**1 OCAK – 31 ARALIK 2025 DÖNEMİNE AİT
PERFORMANS SUNUM RAPORU VE
YATIRIM PERFORMANSI KONUSUNDA
KAMUYA AÇIKLANAN BİLGİLERE İLİŞKİN RAPOR**



**Shape the future
with confidence**

Güney Bağımsız Denetim ve SMMM A.Ş.
Maslak Mah. Eski Büyükdere Cad.
Orjin Maslak İş Merkezi No: 27
Daire: 57 34485 Sarıyer
İstanbul - Türkiye

Tel: +90 212 315 3000
Fax: +90 212 230 8291
ey.com
Ticaret Sicil No : 479920
Mersis No: 0-4350-3032-6000017

Teb Portföy Birinci Fon Sepeti Fonu'nun yatırım performansı konusunda kamuya açıklanan bilgilere ilişkin rapor

Teb Portföy Birinci Fon Sepeti Fonu ("Fon")' nun 1 Ocak - 31 Aralık 2025 hesap dönemine ait ekteki performans sunuş raporunu Sermaye Piyasası Kurulu'nun VII-128.5 sayılı Bireysel Portföylerin ve Kolektif Yatırım Kuruluşlarının Performans Sunumuna, Performansa Dayalı Ücretlendirilmesine ve Kolektif Yatırım Kuruluşlarını Notlandırma ve Sıralama Faaliyetlerine İlişkin Esaslar Hakkında Tebliğ'inde ("Tebliğ") yer alan performans sunuş standartlarına ilişkin düzenlemeleri çerçevesinde incelemiştir bulunuyoruz.

İncelememiz sonucunda Fon'un 1 Ocak - 31 Aralık 2025 hesap dönemine ait performans sunuş raporunun Tebliğ'de performans sunuş standartlarına ilişkin düzenlemelerine uygun hazırlanmadığı kanaatine varmamıza sebep olacak herhangi bir tespitimiz bulunmamaktadır.

Diğer Husus

1 Ocak – 31 Aralık 2025 dönemine ait performans sunuş raporunda sunulan ve performans bilgisi hesaplamalarına dayanarak teşkil eden finansal bilgiler Türkiye Bağımsız Denetim Standartları'na uygun olarak tam veya sınırlı kapsamlı denetime tabi tutulmamıştır.

Güney Bağımsız Denetim ve Serbest Muhasebeci Mali Müşavirlik Anonim Şirketi
A member firm of Ernst&Young Global Limited



Birkan Bilal AVCIL,
SMMM Sorumlu Denetçi

30 Ocak 2026
İstanbul, Türkiye



TEB PORTFÖY BİRİNCİ FON SEPETİ FONU'NA AİT PERFORMANS SUNUM RAPORU

A. TANITICI BİLGİLER

PORTFÖYE BAKIŞ
Halka Arz Tarihi : 24.04.2018

YATIRIM VE YÖNETİME İLİŞKİN BİLGİLER

31.12.2025 tarihi itibarıyla	
Fon Toplam Değeri	3.057.723.314
Birim Pay Değeri (TRL)	12,522422
Yatırımcı Sayısı	5.202
Tedavül Oranı (%)	48,84%

Portföy Dağılımı	
Yabancı Borsa Yatırım Fonu	44,91%
Yatırım Fonu Katılma Payları	27,78%
Takasbank Para Piyasası İşlemleri	13,11%
Borsa Yatırım Fonu	12,81%
Vadeli Mevduat	1,39%
Toplam	100,00%

Fon'un Yatırım Amacı	Portföy Yöneticileri
Fon, değişik varlık sınıflarına sahip yatırım fonları ve borsa yatırım fonlarına yatırım yaparken, altın, gümüş, petrol gibi farklı emtia ve kıymetli madenlere yatırım yapan yatırım ve borsa yatırım fonları ile portföyünü çeşitlendirerek mevduata alternatif bir getiri yaratma hedefler.	EMRE KARAKURUM
En Az Alınabilir Pay Adedi : 1 Adet	

Yatırım Stratejisi
Fon toplam değerinin en az %80'i devamlı olarak, yatırım fonu ve borsa yatırım fonu katılma paylarından oluşacaktır. Fon uzun vadede TL mevduat üzeri getiri sağlamayı hedeflemektedir. Bu hedef doğrultusunda, değişik varlık sınıflarına sahip yerli/yabancı yatırım fonu katılma payları ve yerli/yabancı borsa yatırım fonu katılma payları Fon portföyüne dahil edilebilir.Fon stratejisi çerçevesinde portföyünü kıymetli maden ve emtiaya yatırım yapan yerli/yabancı yatırım fonları ve borsa yatırım fonları ile de çeşitlendirir. Yabancı yatırım fonu (Kurul tarafından izahnamesi onaylanan) ve borsa yatırım fonu katılma payları fon portföyüne dahil edilebilir. Ancak her durumda, fon portföyüne dahil edilen yabancı para ve sermaye piyasası araçları (Türkiye'de kurulan ve unvanında "Yabancı" ibaresi geçen yatırım fonları da dahil) fon toplam değerinin %80'i ve fazlası olamaz. Fon portföyüne dahil edilen yerli ve yabancı ihraççıların döviz cinsinden ihraç edilmiş para ve sermaye piyasası araçları da (Türkiye'de kurulan ve unvanında "Döviz" ibaresi geçen yatırım fonları da dahil) fon toplam değerinin %80'i ve fazlası olamaz. Fon, yabancı paraya ve yabancı paraya dayalı sermaye piyasası araçlarına yapılabilecek yatırımlar sebebiyle kur riski içerebilir.

Yatırım Riskleri
Fon yönetiminde temel olarak aşağıdaki riskler taşınmaktadır. Diğer risklere ilişkin detaylı bilgilere ise izahnameden ulaşılabilir. Piyasa Riski: Piyasalardaki fiyat, kur ve oran değişimlerin, pozisyonları olumsuz etkileme potansiyelidir.Karşı Taraf Riski: Finansal işlemlerde karşı tarafın yükümlüklerini yerine getirememesi durumudur.Likidite Riski: Finansal varlıkların istenildiği anda piyasa fiyatından nakde dönüştürülemediği halde ortaya çıkan zarar olasılığıdır.Operasyonel Risk: Operasyonel süreçlerdeki aksamalar sonucunda zarar oluşması olasılığını ifade ederYoğunlaşma Riski: Belli bir varlığa ve/veya vadeye yoğun yatırım yapılması sonucu fonun bu varlığın ve vadenin içerdiği risklere maruz kalmasıdır.Korelasyon Riski: Farklı finansal varlıkların piyasa koşulları altında belirli bir zaman dilimi içerisinde aynı anda değer kazanması ya da kaybetmesine paralel olarak, birbirleri ile olan pozitif veya negatif yönlü ilişkileri nedeniyle doğabilecek zarar ihtimalini ifade ederKredi Riski: Fon portföyünde yer alan bir borçlanma aracının ihraççısının temerrüde düşmesi ya da kredi notunun düşürülmesi nedeniyle maruz kalınabilecek riski ifade eder.Yasal Risk: Mevzuatta ve düzenleyici otoritelerin düzenlemelerinde meydana gelebilecek değişikliklerden olumsuz etkilenme riskidir.Kaldıraç Yaratan İşlem Riski: Kaldıraç yaratan işlemlerde bulunulması halinde, başlangıç yatırımı ile başlangıç yatırımının üzerinde pozisyon alınması sebebi ile başlangıç yatırımından daha yüksek zarar edebilme olasılığını ifade eder.Ülke Riski: Bir ülkede yaşanan ekonomik, politik, sosyal ve finansal gelişmelerin sonuçlarından kaynaklanabilecek riski ifade eder. Ülke riskindeki değişiklikler yatırım yapılan ülke varlık fiyatlarında önemli değişiklikler yaratarak fonun değerinin olumsuz etkilenmesine yol açabilir. Dolaylı Yatırım Riski: Fon toplam değerinin en az %80'i devamlı olarak yurtiçi yatırım fonu ve borsa yatırım fonu katılma paylarından oluşacağından Fon yatırım yaptığı fonların ve BYF'lerin içerdiği risklere dolaylı olarak maruz kalacaktır.

B. PERFORMANS BİLGİSİ

PERFORMANS BİLGİSİ							
YILLAR	Toplam Getiri (%)	Eşik Değer Getirisi (%)	Enflasyon Oranı (%) (TÜFE) (*)	Portföyün Zaman İçinde Standart Sapması (%) (**)	Eşik Değerin Standart Sapması (%) (**)	Bilgi Rasyosu	Sunuma Dahil Dönem Sonu Portföyün Toplam Değeri / Net Aktif Değeri
2021	44,166%	19,485%	36,081%	1,233%	0,0467%	0,0676	336.947.646,57
2022	44,543%	16,676%	64,270%	0,948%	0,0379%	0,0944	524.260.981,23
2023	48,454%	28,334%	64,773%	0,831%	0,0726%	0,0737	420.928.125,52
2024	32,177%	63,543%	44,379%	0,628%	0,1254%	-0,1326	267.073.815,87
2025	88,892%	54,777%	30,892%	0,884%	0,1076%	0,0935	3.057.723.314,02

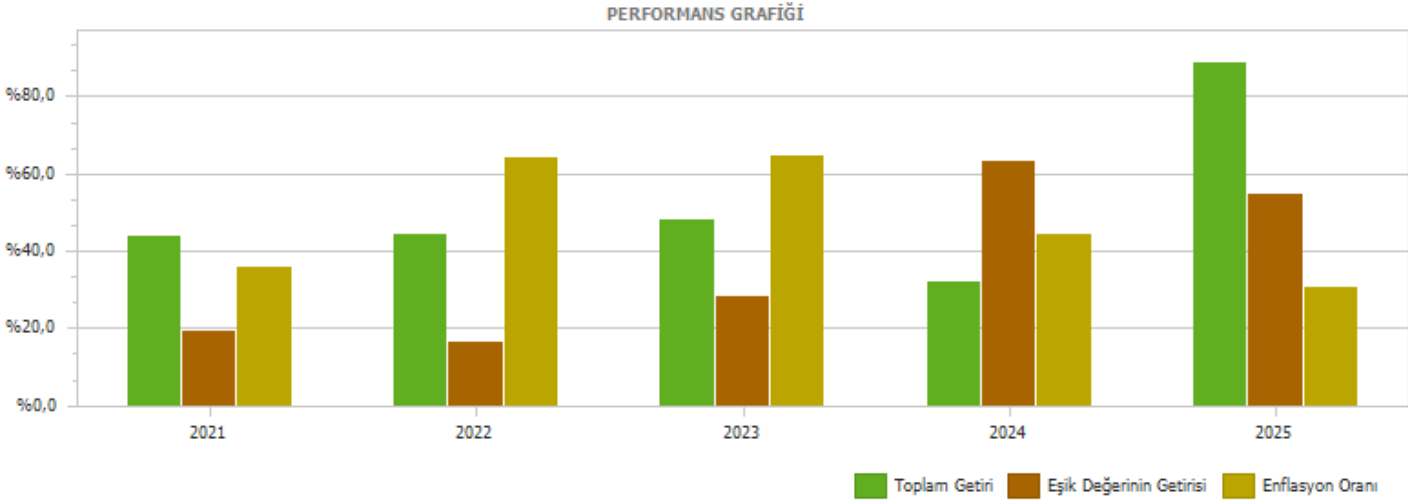
(*) Enflasyon oranı TÜİK tarafından açıklanan 12 aylık TÜFE'nin dönemsel oranıdır.

(**) Portföyün ve eşik değerinin standart sapması dönemdeki günlük getiriler üzerinden hesaplanmıştır.

2021 yılında fonun eşik değer getirisi (17,776%) BIST TLREF Index getirisinin (19,485%) altında gerçekleştiği için eşik değer olarak BIST TLREF Index kullanılmıştır.

2024 yılında fonun eşik değer getirisi (52,325%) BIST TLREF Index getirisinin (63,543%) altında gerçekleştiği için eşik değer olarak BIST TLREF Index kullanılmıştır.

2025 yılında fonun eşik değer getirisi (50,893%) BIST TLREF Index getirisinin (54,777%) altında gerçekleştiği için eşik değer olarak BIST TLREF Index kullanılmıştır.



GEÇMİŞ GETİRİLER GELECEK DÖNEM PERFORMANSI İÇİN BİR GÖSTERGE SAYILMAZ.

C. DİPNOTLAR

1) 1999 yılında kurulan TEB Portföy Yönetimi A.Ş., Türk Ekonomi Bankası A.Ş.'nin iştiraki olarak faaliyetlerini sürdürmekte olup, Yatırım Fonları Yönetimi, Emeklilik Fonları Yönetimi, Özel Portföy Yönetimi ve Yatırım Danışmanlığı alanlarında faaliyet göstermektedir. TEB Portföy Yönetimi'nin kuruluş temel amacı, bireysel ve kurumsal yatırımcıların risk profiline uygun finansal enstrümanların dağılımının belirlenerek portföylerinin yönetilmesini ve bu çerçevede optimum faydanın sağlanmasını gerçekleştirmektir.

2) Fon Portföyü'nün yatırım amacı, yatırımcı riskleri ve stratejisi "Tanıtıcı Bilgiler" bölümünde belirtilmiştir.

3) Fon 01.01.2025 - 31.12.2025 döneminde net %88,89 oranında getiri sağlarken, eşik değerinin getirisi aynı dönemde %54,78 olmuştur. Sonuç olarak Fon'un nispi getirisi %34,11 olarak gerçekleşmiştir.

Toplam Getiri : Fonun ilgili dönemdeki birim pay değerindeki yüzdesel getiriyi ifade etmektedir.

Eşik Değerinin Getirisi : Fonun eşik değerinin ilgili dönem içerisinde belirtilen varlık dağılımları ile ağırlıklandırılarak hesaplanmış olan yüzdesel getirisini ifade etmektedir.

Nispi Getiri : Performans sonu dönemi itibariyle hesaplanan portföy getiri oranı ile karşılaştırma ölçütünün getiri oranı arasındaki farkı ifade etmektedir.

4) Yönetim ücretleri, vergi, saklama ücretleri ve diğer faaliyet giderlerinin günlük brüt portföy değerine oranının ağırlıklı ortalaması aşağıdaki gibidir.

01.01.2025 - 31.12.2025 döneminde :	Portföy Değerine Oranı (%)	TL Tutar
Fon Yönetim Ücreti	0,005284%	13.458.082,37
Denetim Ücreti Giderleri	0,000061%	154.158,45
Saklama Ücreti Giderleri	0,000329%	838.508,83
Aracılık Komisyonu Giderleri	0,000997%	2.538.586,47
Kurul Kayıt Ücreti	0,000091%	232.445,65
Diğer Faaliyet Giderleri	0,001061%	2.703.245,99
Toplam Faaliyet Giderleri		19.925.027,76
Ortalama Fon Portföy Değeri		697.832.423,38
Toplam Faaliyet Giderleri / Ortalama Fon Portföy Değeri		2,855274%

5) Performans sunum döneminde Fon'a ilişkin yatırım stratejisi değişikliği yapılmamıştır.

Kıstas Dönemi	Kıstas Bilgisi
04.01.2021-	%100 BIST-KYD 1 Aylık Mevduat TL Endeksi

6) Yatırım fonlarının portföy işletmesinden doğan kazançları kurumlar vergisi ve stopajdan muaftır.

D. İLAVE BİLGİLER VE AÇIKLAMALAR

1) Tüm dönemler için portföy ve eşik değerinin birikimli getiri oranı

Dönemler	Portföy Net Getiri	Portföy Brüt Getiri	Eşik Değeri	Nispi Getiri
04.01.2021 - 31.12.2021	44,17%	45,61%	19,49%	24,68%
03.01.2022 - 30.12.2022	44,54%	48,91%	16,68%	27,87%
02.01.2023 - 29.12.2023	48,45%	51,38%	28,33%	20,12%
02.01.2024 - 31.12.2024	32,18%	34,79%	63,54%	-31,37%
02.01.2025 - 31.12.2025	88,89%	91,75%	54,78%	34,11%

2) Fon ile ilgili tüm değişiklikler Fon Kurucusu'nun internet sitesinde "Kamuyu Sürekli Bilgilendirme Formu" sayfasında ve Kamuyu Aydınlatma Platformu'nda (KAP) yer almaktadır.

3) Bilgi Rasyosu, riske göre düzeltilmiş getiri ölçümünde kullanılır. Performans Ölçütü (Benchmark) getirisi üzerindeki portföy getirisinin, portföyün volatilitesine (oynaklığına) oranı olarak hesaplanır. Portföy yöneticisinin performans ölçütü üzerinde sağladığı getiriyi ölçer. Bilgi rasyosunun aynı zamanda portföy yöneticisinin tutarlılık/istikrar derecesini de gösterdiği kabul edilir. Pozitif ve yüksek Bilgi Rasyosu iyi kabul edilir. □

4) Fonun Brüt getirileri ve Kurucu tarafında karşılanması gereken gider oranları ile ilgili bilgilere aşağıda yer verilmektedir. □

	TPC
Net Basit Getiri	88,89%
Gerçekleşen Fon Toplam Giderleri Oranı	2,86%
Azami Toplam Gider Oranı	4,38%
Kurucu Tarafından Karşılanan Giderlerin Oranı	0,00%
Net Gider Oranı	2,86%
Brüt Getiri	91,75%