

**TEB PORTFÖY MUTLAK GETİRİ HEDEFLİ HİSSE SENEDİ SERBEST  
FON (HİSSE SENEDİ YOĞUN FON)**

**1 OCAK – 31 ARALIK 2025 DÖNEMİNE AİT  
PERFORMANS SUNUM RAPORU VE  
YATIRIM PERFORMANSI KONUSUNDA  
KAMUYA AÇIKLANAN BİLGİLERE İLİŞKİN RAPOR**



**Shape the future  
with confidence**

Güney Bağımsız Denetim ve SMMM A.Ş.  
Maslak Mah. Eski Büyükdere Cad.  
Orjin Maslak İş Merkezi No: 27  
Daire: 57 34485 Sarıyer  
İstanbul - Türkiye

Tel: +90 212 315 3000  
Fax: +90 212 230 8291  
ey.com  
Ticaret Sicil No : 479920  
Mersis No: 0-4350-3032-6000017

## **Teb Portföy Mutlak Getiri Hedefli Hisse Senedi Serbest Fon (Hisse Senedi Yoğun Fon) 'un yatırım performansı konusunda kamuya açıklanan bilgilere ilişkin rapor**

Teb Portföy Mutlak Getiri Hedefli Hisse Senedi Serbest Fon (Hisse Senedi Yoğun Fon) ("Fon") un 1 Ocak - 31 Aralık 2025 hesap dönemine ait ekteki performans sunuş raporunu Sermaye Piyasası Kurulu'nun VII-128.5 sayılı Bireysel Portföylerin ve Kolektif Yatırım Kuruluşlarının Performans Sunumuna, Performansa Dayalı Ücretlendirilmesine ve Kolektif Yatırım Kuruluşlarını Notlandırma ve Sıralama Faaliyetlerine İlişkin Esaslar Hakkında Tebliğ'inde ("Tebliğ") yer alan performans sunuş standartlarına ilişkin düzenlemeleri çerçevesinde incelemiş bulunuyoruz.

İncelememiz sonucunda Fon'un 1 Ocak - 31 Aralık 2025 hesap dönemine ait performans sunuş raporunun Tebliğ'de performans sunuş standartlarına ilişkin düzenlemelerine uygun hazırlanmadığı kanaatine varmamıza sebep olacak herhangi bir tespitimiz bulunmamaktadır.

### *Diğer Husus*

1 Ocak – 31 Aralık 2025 dönemine ait performans sunuş raporunda sunulan ve performans bilgisi hesaplamalarına dayanarak teşkil eden finansal bilgiler Türkiye Bağımsız Denetim Standartları'na uygun olarak tam veya sınırlı kapsamlı denetime tabi tutulmamıştır.

Güney Bağımsız Denetim ve Serbest Muhasebeci Mali Müşavirlik Anonim Şirketi  
A member firm of Ernst&Young Global Limited



**Birkan Bilal AVCIL,**  
SMMM Sorumlu Denetçi

30 Ocak 2026  
İstanbul, Türkiye



## TEB Portföy Mutlak Getiri Hedefli Hisse Senedi Serbest Fon (Hisse Senedi Yoğun Fon)'NA AİT PERFORMANS SUNUM RAPORU

### A. TANITICI BİLGİLER

PORTFÖYE BAKIŞ  
Halka Arz Tarihi : 11.03.2024

### YATIRIM VE YÖNETİME İLİŞKİN BİLGİLER

31.12.2025 tarihi itibarıyla	
Fon Toplam Değeri	752.860.396
Birim Pay Değeri (TRL)	1,923438
Yatırımcı Sayısı	1.004
Tedavül Oranı (%)	3,91%
Portföy Dağılımı	
Ortaklık Payları	83,63%
- Bankacılık	25,40%
- Hava Yolları Ve Hizmetleri	14,60%
- Holding	11,42%
- Teknoloji	9,91%
- Perakende	7,55%
- Petrol Ve Petrol Ürünleri	7,25%
- Gayrimenkul Yatırım Ort.	4,09%
- İletişim	3,41%
- Sigorta	0,00%
Teminat	14,14%
Ters Repo	2,11%
Takasbank Para Piyasası İşlemleri	0,13%
Futures	0,00%
Toplam	100,00%

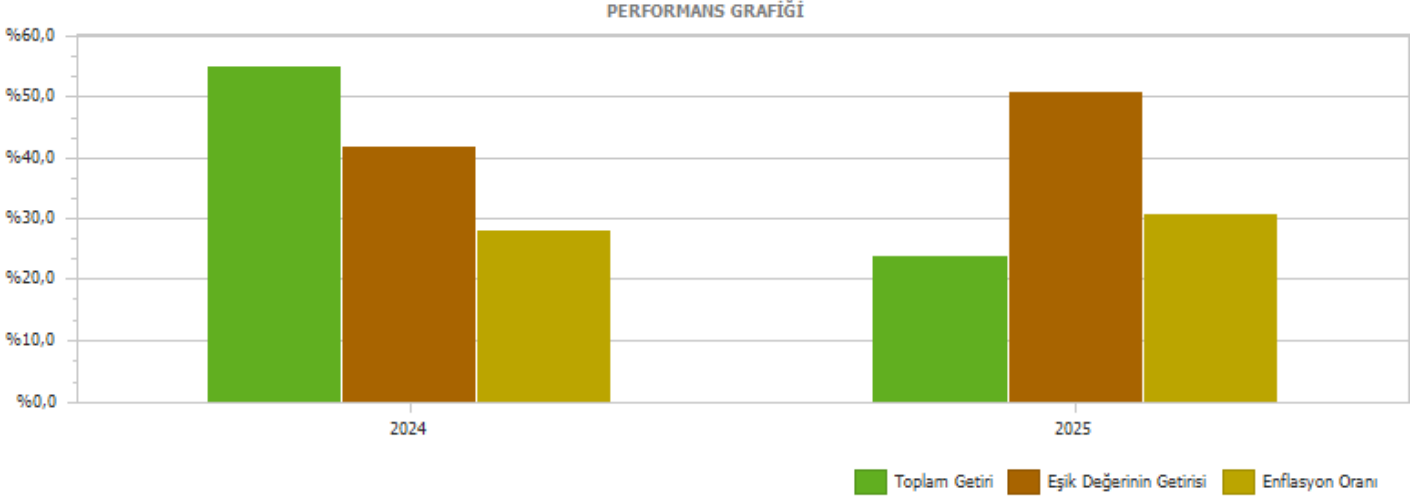
Fon'un Yatırım Amacı	Portföy Yöneticileri
Fonun temel amacı, ağırlıklı olarak BIST'te işlem gören ortaklık paylarına yatırım için seçilen ortaklık paylarının endeks getirisi üzerinde yarattığı ek getiriyi VİOP BIST Endekslerinde kısa pozisyonlarından kazanılan içsel getiri ile birleştirip Türk Lirası bazında mevduat üzerinde getiri yaratmaktır. Söz konusu yatırım hedeflerine ulaşılması amacıyla fon portföyü, yatırım öngörülerini doğrultusunda, uzun pozisyonlar alınarak oluşturulabileceği gibi kısa pozisyonlar alınarak veya uzun ve kısa pozisyonlardan oluşan bir portföy karması şeklinde oluşturularak piyasaya hareketlerinden bağımsız, mutlak getiri sağlamayı hedeflemektedir. Ayrıca söz konusu mutlak getiri hedefi doğrultusunda arbitraj olanakları TL cinsinden türev araçlarda alınan korunma veya yatırım amaçlı pozisyonlarla desteklenir.	M.KEMAL ÖZMEN BARİŞ İNCE
En Az Alınabilir Pay Adedi : 1 Adet	
Yatırım Stratejisi	Fon'un ana yatırım stratejisi uyarınca, fon toplam değerinin en az %80'i devamlı olarak BIST'te işlem gören ortaklık paylarına ve bu paylardan oluşan endeksleri takip etmek üzere kurulan borsa yatırım fonları katılma paylarına yatırılır. Ayrıca, Fon'un hisse senedi yoğun fon olması nedeniyle Fon portföy değerinin en az %80'i devamlı olarak menkul kıymet yatırım ortaklıkları payları hariç olmak üzere BIST'te işlem gören ihraççı paylarına, ihraççı paylarına ve pay endekslerine dayalı olarak yapılan vadeli işlem sözleşmelerinin nakit teminatlarına, ihraççı paylarına ve pay endekslerine dayalı opsiyon sözleşmelerinin primleri ile borsada işlem gören ihraççı paylarına ve pay endekslerine dayalı aracı kuruluş varantlarına ve ihraççı paylarından oluşan endeksleri 27/11/2013 tarihli ve 28834 sayılı Resmî Gazete'de yayımlanan Borsa Yatırım Fonlarına İlişkin Esaslar Tebliği (III-52.2)'nin 5 inci maddesinin dördüncü fıkrasının (a) bendi kapsamında takip etmek üzere kurulan borsa yatırım fonu paylarına yatırılır.
Yatırım Riskleri	Fonun maruz kalabileceği riskler şunlardır:1) Piyasa Riski: Piyasa riski ile borçlanmayı temsil eden finansal araçların, ortaklık paylarının, diğer menkul kıymetlerin, döviz ve döviz endeksli finansal araçlara dayalı türev sözleşmelere ilişkin taşınan pozisyonların değerinde, faiz oranları, ortaklık payı fiyatları ve döviz kurlarındaki dalgalanmalar nedeniyle meydana gelebilecek zarar riski ifade edilmektedir. Söz konusu risklerin detaylarına aşağıda yer verilmektedir: a- Faiz Oranı Riski: Fon portföyüne faize dayalı varlıkların (borçlanma aracı, ters repo vb) dahil edilmesi halinde, söz konusu varlıkların değerinde piyasalarda yaşanabilecek faiz oranları değişimleri nedeniyle oluşan riski ifade eder. b- Kur Riski: Fon portföyüne yabancı para cinsinden varlıkların dahil edilmesi halinde, döviz kurlarında meydana gelebilecek değişiklikler nedeniyle Fon'un maruz kalacağı zarar olasılığını ifade etmektedir. c- Ortaklık Payı Fiyat Riski: Fon portföyüne ortaklık payı dahil edilmesi halinde, Fon portföyünde bulunan ortaklık paylarının fiyatlarında meydana gelebilecek değişiklikler nedeniyle portföyün maruz kalacağı zarar olasılığını ifade etmektedir. d- Kıymetli Maden Fiyat Riski: Fon portföyüne altın ve diğer kıymetli madenler dahil edilmesi halinde bu varlıkların fiyatlarında meydana gelebilecek değişiklikler nedeniyle Fon'un maruz kalacağı zarar olasılığını ifade etmektedir. e-Emtiaya Dayalı Türev Araçlar Riski: Fon portföyüne emtiaya dayalı türev araçların dahil edilmesi halinde, söz konusu emtia değerlerinde yaşanabilecek değişimler nedeniyle oluşan riski ifade eder. f- Volatilite Riski: Fon portföyüne volatiliteye dayalı sermaye piyasası aracı dahil edilmesi halinde bu varlıkların fiyatlarında meydana gelebilecek değişiklikler nedeniyle Fon'un maruz kalacağı zarar olasılığını ifade etmektedir. 2) Karşı Taraf Riski: Karşı tarafın sözleşmeden kaynaklanan yükümlülüklerini yerine getirmemesi ve/veya yerine getirmemesi veya takas işlemlerinde ortaya çıkan aksaklıklar sonucunda ödemelerin yapılamaması riskini ifade etmektedir. 3) Likidite Riski: Fon portföyünde bulunan finansal varlıkların istenildiği anda piyasa fiyatından nakde dönüştürülmemesi halinde ortaya çıkan zarar olasılığıdır.4) Kaldıraç Yaratan İşlem Riski: Fon portföyüne türev araç (vadeli işlem ve opsiyon sözleşmeleri), saklı türev araç, swap sözleşmesi, varant, sertifika dahil edilmesi, ıleri valörü tahvil/bono ve altın alım işlemlerinde ve diğer herhangi bir yöntemle kaldıraç yaratan benzeri işlemlerde bulunulması halinde, başlangıç yatırımı ile başlangıç yatırımının üzerinde pozisyon alınması sebebi ile fonun başlangıç yatırımından daha yüksek zarar kaydedebilme olasılığı kaldıraç riskini ifade eder.5) Operasyonel Risk: Operasyonel risk, fonun operasyonel süreçlerindeki aksamalar sonucunda zarar oluşması olasılığını ifade eder. Operasyonel riskin kaynakları arasında kullanılan sistemlerin yetersizliği, başarısız yönetim, personelin hatalı ya da ihlali işlemleri gibi kurum içi etkenlerin yanı sıra doğal afetler, rekabet koşulları, politik rejim değişikliği gibi kurum dışı etkenler de olabilir.6) Yoğunlaşma Riski: Belli bir varlığa ve/veya vadeye yoğun yatırım yapılması sonucu fonun bu varlığın ve vadenin içerdiği risklere maruz kalmasıdır.7) Korelasyon Riski: Farklı finansal varlıkların piyasa koşulları altında belirli bir zaman dilimi içerisinde aynı anda değer kazanması ya da kaybetmesine paralel olarak, en az iki farklı finansal varlığın birbirleri ile olan pozitif veya negatif yönlü ilişkileri nedeniyle doğabilecek zarar ihtimalini ifade eder.8) Yasal Risk: Fonun halka arz edildiği/katılma paylarının satıldığı dönemden sonra mevzuatta ve düzenleyici otoritelerin düzenlemelerinde meydana gelebilecek değişikliklerden olumsuz etkilenmesi riskidir.9) İhraççı Riski: Fon portföyüne alınan varlıkların ihraççısının yükümlülüklerini kısmen veya tamamen zamanında yerine getirmemesi nedeniyle doğabilecek zarar ihtimalini ifade eder.10) Baz Riski: Vadeli işlem kontratlarının cari değeri ile konu olan ilgili finansal enstrüman spot fiyatının aldığı değer arasındaki fiyat farklığı değişimini ifade etmektedir. Sözleşmede belirlenen vade sonunda vadeli fiyat ile spot fiyat birbirine eşit olmaktadır. Ancak fon portföyü içerisinde yer alan ilgili vadeli finansal enstrümanlarda işlem yapılan tarih ile vade sonu arasında geçen zaman içerisinde vadeli fiyat ile spot fiyat teorik fiyatlamadan farklı olabilmektedir. Bu durum baz değerinin sözleşme vadesi boyunca göstereceği değişim riskini ifade eder.11) Yapılandırılmış Yatırım Araçları Riskleri: Yapılandırılmış yatırım araçları anapara taahhüdü içeren ve içermeyen olarak farklı türlerde ihraç edilebilmektedir. Dolayısıyla da, özellikle anapara taahhüdü içermeyen bu araçlara yapılan yatırımlar, beklenmedik ve olağan dışı gelişmelerin yaşanması durumunda vade içinde veya vade sonunda tamamının kaybedilmesi mümkündür. Söz konusu araçların dayanak varlıkları üzerinde oluşturulan stratejilerinin getirisinin ilgili dönemde negatif olması halinde, yatırımcı vade sonunda hiçbir gelir elde edemeyeceği gibi vade sonunda yatırımlarının değeri başlangıç değerinin altına düşebilir. Yapılandırılmış yatırım araçlarına yatırım yapılması halinde karşı taraf riski de mevcuttur. Yatırımcı, bu araçlara ilişkin olarak ihraççıların ve dayanak varlıkların ihraççıların kredi riskine maruz kalmakta ve bu risk ölçüsünde bir getiri beklemektedir. Dolayısıyla, ihraççının ödeme riski de yatırımcılar tarafından alınmaktadır. Ödeme riski ile ihraççı kurumun yapılandırılmış yatırım araçlarından kaynaklanan yükümlülüklerini yerine getirmemesi riski ifade edilmektedir. Karşı taraf riskini aşgari seviyede tutabilmek amacıyla ihraççının ve/veya varsa yatırım aracının yatırım yapılılabir seviyeye denk gelen derecelendirme notuna sahip olması koşulu aranmaktadır. Olağan dışı korelasyon değişiklikleri ve olumsuz piyasa koşullarında ortaya çıkabilecek likidite sorunları yapılandırılmış yatırım araçları için önemli riskler oluşturmaktadır. Piyasa yapıcılığı olmadığı durumlarda bu tür araçların likidite riski yüksektir.12) Açığa Satış Riski: Fon portföyü içerisinde açığa satış yapılan finansal enstrümanların piyasa likiditesinin daralması sebebiyle ödünç karşılığı ve/veya doğrudan açığa satış imkanlarının azalması durumunu ifade etmektedir.13) Opsiyon Duyarlılık Riski: Opsiyon portföylerinde risk duyarlılıkları arasında, işleme konu olan spot finansal ürün fiyat değişiminde çok farklı miktarda risk duyarlılık değişimleri yaşanabilmektedir. Delta; opsiyonun yazıldığı ilgili finansal varlığın fiyatındaki bir birim değişimin opsiyon priminde oluşturduğu değişimi göstermektedir. Gamma; opsiyonun ilgili olduğu varlığın fiyatındaki değişimin opsiyonun deltasında meydana getirdiği değişimi ölçmektedir. Vega; opsiyonun dayanak varlığının fiyat dalgalanmasındaki birim değişimin opsiyon priminde oluşturduğu değişimdir. Theta; risk ölçümlerinde büyük önem taşıyan zaman faktörünü ifade eden gösterge olup, opsiyon fiyatının vadeye göre değişiminin ölçüsüdür. Rho ise faiz oranlarındaki yüzdesel değişimin opsiyon fiyatında oluşturduğu değişimin ölçüsüdür.14) Teminat Riski: Türev araçlar üzerinden alınan bir pozisyonun güvencesi olarak alınan teminatın, teminatın zorunlu haller sebebiyle likide edilmesi halinde piyasaya göre değerlendirilen değerinin beklenen türev pozisyonun değerini karşılayamaması veya doğrudan teminatın niteliği ile ilgili olumsuzlukların bulunması ihtimallerini ifade eder.

## B. PERFORMANS BİLGİSİ

PERFORMANS BİLGİSİ							
YILLAR	Toplam Getiri (%)	Eşik Değer Getirisi (%)	Enflasyon Oranı (%) (TÜFE) (*)	Portföyün Zaman İçinde Standart Sapması (%) (**)	Eşik Değerin Standart Sapması (%) (**)	Bilgi Rasyosu	Sunuma Dahil Dönem Sonu Portföyün Toplam Değeri / Net Aktif Değeri
2024	55,133%	42,026%	28,023%	0,414%	0,1129%	0,1018	6.196.877.549,96
2025	23,986%	50,893%	30,892%	0,440%	0,0997%	-0,1735	752.860.395,98

(\*) Enflasyon oranı TÜİK tarafından açıklanan 12 aylık TÜFE'nin dönemsel oranıdır.

(\*\*) Portföyün ve eşik değerinin standart sapması dönemdeki günlük getiriler üzerinden hesaplanmıştır.



**GEÇMİŞ GETİRİLER GELECEK DÖNEM PERFORMANSI İÇİN BİR GÖSTERGE SAYILMAZ.**

### C. DİPNOTLAR

1) 1999 yılında kurulan TEB Portföy Yönetimi A.Ş., Türk Ekonomi Bankası A.Ş.'nin iştiraki olarak faaliyetlerini sürdürmekte olup, Yatırım Fonları Yönetimi, Emeklilik Fonları Yönetimi, Özel Portföy Yönetimi ve Yatırım Danışmanlığı alanlarında faaliyet göstermektedir. TEB Portföy Yönetimi'nin kuruluş temel amacı, bireysel ve kurumsal yatırımcıların risk profiline uygun finansal enstrümanların dağılımının belirlenerek portföylerinin yönetilmesini ve bu çerçevede optimum faydanın sağlanmasını gerçekleştirmektir.

2) Fon Portföyü'nün yatırım amacı, yatırımcı riskleri ve stratejisi "Tanıtıcı Bilgiler" bölümünde belirtilmiştir.

3) Fon 01.01.2025 - 31.12.2025 döneminde net %23,99 oranında getiri sağlarken, eşik değerinin getirisi aynı dönemde %50,89 olmuştur. Sonuç olarak Fon'un nispi getirisi %-26,91 olarak gerçekleşmiştir.

Toplam Getiri : Fonun ilgili dönemdeki birim pay değerindeki yüzdesel getiriyi ifade etmektedir.

Eşik Değerinin Getirisi : Fonun eşik değerinin ilgili dönem içerisinde belirtilen varlık dağılımları ile ağırlıklandırılarak hesaplanmış olan yüzdesel getirisini ifade etmektedir.

Nispi Getiri : Performans sonu dönemi itibariyle hesaplanan portföy getiri oranı ile karşılaştırma ölçütünün getiri oranı arasındaki farkı ifade etmektedir.

4) Yönetim ücretleri, vergi, saklama ücretleri ve diğer faaliyet giderlerinin günlük brüt portföy değerine oranının ağırlıklı ortalaması aşağıdaki gibidir.

01.01.2025 - 31.12.2025 döneminde :	Portföy Değerine Oranı (%)	TL Tutar
Fon Yönetim Ücreti	0,006805%	58.867.451,02
Denetim Ücreti Giderleri	0,000015%	130.084,70
Saklama Ücreti Giderleri	0,000293%	2.535.717,04
Aracılık Komisyonu Giderleri	0,001387%	12.000.512,38
Kurul Kayıt Ücreti	0,000038%	331.091,55
Diğer Faaliyet Giderleri	0,000062%	535.621,72
Toplam Faaliyet Giderleri	74.400.478,41	
Ortalama Fon Portföy Değeri	2.369.882.605,78	
Toplam Faaliyet Giderleri / Ortalama Fon Portföy Değeri	3,139416%	

5) Performans sunum döneminde Fon'a ilişkin yatırım stratejisi değişikliği yapılmamıştır.

Kıstas Dönemi	Kıstas Bilgisi
11.03.2024-	%100 BIST-KYD 1 Aylık Mevduat Endeksi

6) Yatırım fonlarının portföy işletmesinden doğan kazançları kurumlar vergisi ve stopajdan muaftır.

## D. İLAVE BİLGİLER VE AÇIKLAMALAR

1) Tüm dönemler için portföy ve eşik değerinin birikimli getiri oranı

Dönemler	Portföy Net Getiri	Portföy Brüt Getiri	Eşik Değeri	Nispi Getiri
11.03.2024 - 31.12.2024	55,13%	58,31%	42,03%	13,11%
02.01.2025 - 31.12.2025	23,99%	27,13%	50,89%	-26,91%

2) Bilgi Rasyosu, riske göre düzeltilmiş getiri ölçümünde kullanılır. Performans Ölçütü (Benchmark) getirisi üzerindeki portföy getirisinin, portföyün volatilitesine (oynaklığına) oranı olarak hesaplanır. Portföy yöneticisinin performans ölçütü üzerinde sağladığı getiriyi ölçer. Bilgi rasyosunun aynı zamanda portföy yöneticisinin tutarlılık/istikrar derecesini de gösterdiği kabul edilir. Pozitif ve yüksek Bilgi Rasyosu iyi kabul edilir.□

3) Fonun Brüt getirileri ve Kurucu tarafında karşılanması gereken gider oranları ile ilgili bilgilere aşağıda yer verilmektedir.□

	MGH
Net Basit Getiri	23,99%
Gerçekleşen Fon Toplam Giderleri Oranı	3,14%
Azami Toplam Gider Oranı	-
Kurucu Tarafından Karşılanan Giderlerin Oranı	0,00%
Net Gider Oranı	3,14%
Brüt Getiri	27,13%