

TEB PORTFÖY BİRİNCİ PARA PİYASASI SERBEST (TL) FON

**28 NİSAN – 31 ARALIK 2025 DÖNEMİNE AİT
PERFORMANS SUNUM RAPORU VE
YATIRIM PERFORMANSI KONUSUNDA
KAMUYA AÇIKLANAN BİLGİLERE İLİŞKİN RAPOR**



**Shape the future
with confidence**

Güney Bağımsız Denetim ve SMMM A.Ş.
Maslak Mah. Eski Büyükdere Cad.
Orjin Maslak İş Merkezi No: 27
Daire: 57 34485 Sarıyer
İstanbul - Türkiye

Tel: +90 212 315 3000
Fax: +90 212 230 8291
ey.com
Ticaret Sicil No : 479920
Mersis No: 0-4350-3032-6000017

Teb Portföy Birinci Para Piyasası Serbest (TL) Fon'un yatırım performansı konusunda kamuya açıklanan bilgilere ilişkin rapor

Teb Portföy Birinci Para Piyasası Serbest (TL) Fon ("Fon")' un 28 Nisan - 31 Aralık 2025 hesap dönemine ait ekteki performans sunuş raporunu Sermaye Piyasası Kurulu'nun VII-128.5 sayılı Bireysel Portföylerin ve Kolektif Yatırım Kuruluşlarının Performans Sunumuna, Performansa Dayalı Ücretlendirilmesine ve Kolektif Yatırım Kuruluşlarını Notlandırma ve Sıralama Faaliyetlerine İlişkin Esaslar Hakkında Tebliğ'inde ("Tebliğ") yer alan performans sunuş standartlarına ilişkin düzenlemeleri çerçevesinde incelemiş bulunuyoruz.

İncelememiz sonucunda Fon'un 28 Nisan - 31 Aralık 2025 hesap dönemine ait performans sunuş raporunun Tebliğ'de performans sunuş standartlarına ilişkin düzenlemelerine uygun hazırlanmadığı kanaatine varmamıza sebep olacak herhangi bir tespitimiz bulunmamaktadır.

Diğer Husus

28 Nisan – 31 Aralık 2025 dönemine ait performans sunuş raporunda sunulan ve performans bilgisi hesaplamalarına dayanarak teşkil eden finansal bilgiler Türkiye Bağımsız Denetim Standartları'na uygun olarak tam veya sınırlı kapsamlı denetime tabi tutulmamıştır.

Güney Bağımsız Denetim ve Serbest Muhasebeci Mali Müşavirlik Anonim Şirketi
A member firm of Ernst&Young Global Limited



Birkan Bilal AVCIL,
SMMM Sorumlu Denetçi

30 Ocak 2026
İstanbul, Türkiye



TEB PORTFÖY BİRİNCİ PARA PİYASASI SERBEST (TL) FON'NA AİT PERFORMANS SUNUM RAPORU

A. TANITICI BİLGİLER

PORTFÖYE BAKIŞ
Halka Arz Tarihi : 28.04.2025

YATIRIM VE YÖNETİME İLİŞKİN BİLGİLER

31.12.2025 tarihi itibarıyla	
Fon Toplam Değeri	35.564.427.106
Birim Pay Değeri (TRL)	1,333525
Yatırımcı Sayısı	5.323
Tedavül Oranı (%)	2,67%

Portföy Dağılımı	
Vadeli Mevduat	90,82%
Ters Repo	9,18%
Toplam	100,00%

Fon'un Yatırım Amacı	Portföy Yöneticileri
Fon, yatırım öngörüsü doğrultusunda ağırlıklı olarak kısa vadeli kamu ve/veya özel sektör borçlanma araçlarına, kira sertifikalarına, mevduata ve para piyasası araçlarına yatırım yaparak sermaye kazancı sağlamayı amaçlamaktadır.	SÜLEYMAN KATİPOĞLU BÜŞRA ÖZCAN
En Az Alınabilir Pay Adedi : 1 Adet	

Yatırım Stratejisi
Fon'un ana yatırım stratejisi uyarınca, ağırlıklı olarak kısa vadeli kamu ve/veya özel sektör borçlanma araçlarına, kira sertifikalarına, mevduata ve para piyasası araçlarına yatırım yaparak sermaye kazancı sağlamayı amaçlamaktadır. Fon portföyünün dağılımı belirlenirken, serbest fon niteliğine uygun şekilde bir veya birden fazla varlık sınıfına ağırlık verilebilecek, varlık dağılımı piyasa koşullarına göre esnek bir şekilde değiştirilebilecektir. Fon portföyünün tamamı devamlı olarak vadesine en fazla 184 gün kalmış likiditesi yüksek para ve sermaye piyasası araçlarına yatırılacak ve Fon portföyünün günlük olarak hesaplanan ağırlıklı ortalama vadesi en fazla 45 gün olacaktır. Fon portföyüne vadeye kalan gün sayısı hesaplanamayan varlıklar dahil edilemez. Fon portföyünde yalnızca Türk Lirası cinsinden varlık ve işlemler yer alacak, Fon portföyüne yabancı para ve yabancı para birimi cinsinden varlık ve altın ile diğer kıymetli madenler ve bunlara dayalı sermaye piyasası araçları dahil edilmeyecektir. Fon, uygun gördüğü durumlarda Repo/Ters Repo pazarındaki işlemler ile menkul kıymet tercihi ve/veya pay senedi repo pazarında işlemler yapmak suretiyle borçlanma gerçekleştirilebilir, bu işlemlerden temin ettiği kaynakları para ve/veya sermaye piyasası araçlarına yatırabilir.

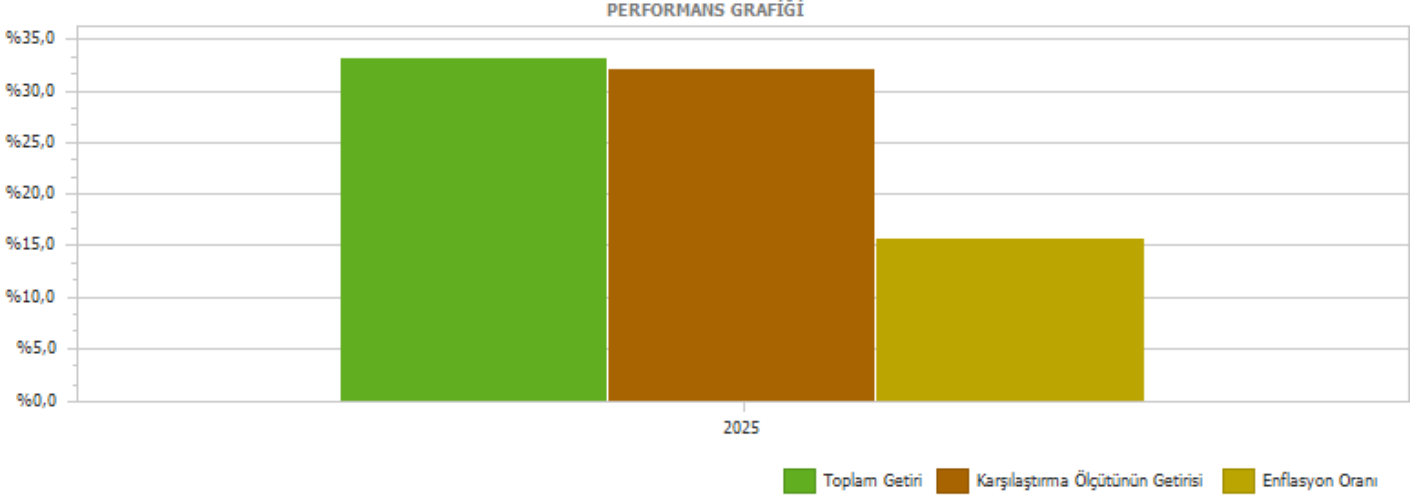
Yatırım Riskleri
Fonun maruz kalabileceği riskler şunlardır:1) Piyasa Riski: Piyasa riski ile borçlanmayı temsil eden finansal araçların, diğer menkul kıymetlerin ile türev sözleşmelere ilişkin taşınan pozisyonların değerinde ve faiz oranlarındaki dalgalanmalar nedeniyle meydana gelebilecek zarar riski ifade edilmektedir. Söz konusu risklerin detaylarına aşağıda yer verilmektedir: a- Faiz Oranı Riski: Fon portföyüne faize dayalı varlıkların (borçlanma aracı, ters repo vb) dahil edilmesi halinde, söz konusu varlıkların değerinde piyasalarda yaşanabilecek faiz oranları değişimleri nedeniyle oluşan riski ifade eder. 2) Karşı Taraf Riski: Karşı tarafın sözleşmeden kaynaklanan yükümlülüklerini yerine getirmek istememesi ve/veya yerine getirememesi veya takas işlemlerinde ortaya çıkan aksaklıklar sonucunda ödemenin yapılamaması riskini ifade etmektedir. 3) Likidite Riski: Fon portföyünde bulunan finansal varlıkların istenildiği anda piyasa fiyatından nakde dönüştürülebilmesi halinde ortaya çıkan zarar olasılığıdır.4) Kaldıraç Yaratan İşlem Riski: Fon portföyüne türev araç (vadeli işlem ve opsiyon sözleşmeleri), ileri valörlü tahvil ve bono ve diğer herhangi bir yöntemle kaldıraç yaratan benzeri işlemlerde bulunulması halinde, başlangıç yatırımı ile başlangıç yatırımının üzerinde pozisyon alınması sebebi ile fonun başlangıç yatırımından daha yüksek zarar kaydedebilme olasılığı kaldıraç riskini ifade eder.5) Operasyonel Risk: Operasyonel risk, fonun operasyonel süreçlerindeki aksamalar sonucunda zarar oluşması olasılığını ifade eder. Operasyonel riskin kaynakları arasında kullanılan sistemlerin yetersizliği, başarısız yönetim, personelin hatalı ya da hileli işlemleri gibi kurum içi etkenlerin yanı sıra doğal afetler, rekabet koşulları, politik rejim değişikliği gibi kurum dışı etkenler de olabilir.6) Yoğunlaşma Riski: Belli bir varlığa ve/veya vadeye yoğun yatırım yapılması sonucu fonun bu varlığın ve vadenin içerdiği risklere maruz kalmasıdır.7) Korelasyon Riski: Farklı finansal varlıkların piyasa koşulları altında belirli bir zaman dilimi içerisinde aynı anda değer kazanması ya da kaybetmesine paralel olarak, en az iki farklı finansal varlığın birbirleri ile olan pozitif veya negatif yönlü ilişkileri nedeniyle doğabilecek zarar ihtimalini ifade eder.8) Yasal Risk: Fonun halka arz edildiği dönemden sonra mevzuatta ve düzenleyici otoritelerin düzenlemelerinde meydana gelebilecek değişikliklerden olumsuz etkilenmesi riskidir.9) Kredi Riski: Fon portföyünde yer alan bir borçlanma aracının ihraççısının temerrüde düşmesi ya da kredi notunun düşürülmesi nedeniyle maruz kalınabilecek riski ifade eder. Bu tür bir risk ihraççının yükümlülüklerini yerine getirebilme kapasitesine bağlıdır. Böyle bir durum fonun sahip olduğu varlıkların değerinde düşüşe yol açabilir.10) Risk tanımlamaları Kurul düzenlemeleri ve piyasa gelişmeleri takip edilerek, düzenli olarak gözden geçirilir ve önemli gelişmelere paralel olarak güncellenir.

B. PERFORMANS BİLGİSİ

PERFORMANS BİLGİSİ							
YILLAR	Toplam Getiri (%)	Karşılaştırma Ölçütünün Getirisi (%)	Enflasyon Oranı (%) (TÜFE) (*)	Portföyün Zaman İçinde Standart Sapması (%) (**)	Karşılaştırma Ölçütünün Standart Sapması (%) (**)	Bilgi Rasyosu	Sunuma Dahil Dönem Sonu Portföyün Toplam Değeri / Net Aktif Değeri
2025	33,179%	32,247%	15,693%	0,104%	0,0995%	0,4978	35.564.427.105,85

(*) Enflasyon oranı TÜİK tarafından açıklanan 12 aylık TÜFE'nin dönemsel oranıdır.

(**) Portföyün ve karşılaştırma ölçütünün standart sapması dönemdeki günlük getiriler üzerinden hesaplanmıştır.



GEÇMİŞ GETİRİLER GELECEK DÖNEM PERFORMANSI İÇİN BİR GÖSTERGE SAYILMAZ.

C. DİPNOTLAR

1) 1999 yılında kurulan TEB Portföy Yönetimi A.Ş., Türk Ekonomi Bankası A.Ş.'nin iştiraki olarak faaliyetlerini sürdürmekte olup, Yatırım Fonları Yönetimi, Emeklilik Fonları Yönetimi, Özel Portföy Yönetimi ve Yatırım Danışmanlığı alanlarında faaliyet göstermektedir. TEB Portföy Yönetimi'nin kuruluş temel amacı, bireysel ve kurumsal yatırımcıların risk profiline uygun finansal enstrümanların dağılımının belirlenerek portföylerinin yönetilmesini ve bu çerçevede optimum faydanın sağlanmasını gerçekleştirmektir.

2) Fon Portföyü'nün yatırım amacı, yatırımcı riskleri ve stratejisi "Tanıtıcı Bilgiler" bölümünde belirtilmiştir.

3) Fon 28.04.2025 - 31.12.2025 döneminde net %33,18 oranında getiri sağlarken, karşılaştırma ölçütünün getirisi aynı dönemde %32,25 olmuştur. Sonuç olarak Fon'un nispi getirisi %0,93 olarak gerçekleşmiştir.

Toplam Getiri : Fonun ilgili dönemdeki birim pay değerindeki yüzdesel getiriyi ifade etmektedir.

Karşılaştırma Ölçütünün Getirisi : Fonun karşılaştırma ölçütünün ilgili dönem içerisinde belirtilen varlık dağılımları ile ağırlıklandırılarak hesaplanmış olan yüzdesel getirisini ifade etmektedir.

Nispi Getiri : Performans sonu dönemi itibariyle hesaplanan portföy getiri oranı ile karşılaştırma ölçütünün getiri oranı arasındaki farkı ifade etmektedir.

4) Yönetim ücretleri, vergi, saklama ücretleri ve diğer faaliyet giderlerinin günlük brüt portföy değerine oranının ağırlıklı ortalaması aşağıdaki gibidir.

28.04.2025 - 31.12.2025 döneminde :	Portföy Değerine Oranı (%)	TL Tutar
Fon Yönetim Ücreti	0,001767%	147.910.064,29
Denetim Ücreti Giderleri	0,000002%	168.000,00
Saklama Ücreti Giderleri	0,000131%	10.997.316,65
Aracılık Komisyonu Giderleri	0,000503%	42.141.988,04
Kurul Kayıt Ücreti	0,000057%	4.782.842,65
Diğer Faaliyet Giderleri	0,000008%	685.922,07
Toplam Faaliyet Giderleri	206.686.133,70	
Ortalama Fon Portföy Değeri	33.760.435.554,61	
Toplam Faaliyet Giderleri / Ortalama Fon Portföy Değeri	0,612214%	

5) Performans sunum döneminde Fon'a ilişkin yatırım stratejisi değişikliği yapılmamıştır.

Kıstas Dönemi	Kıstas Bilgisi
28.04.2025-...	%100 BIST-KYD 1 Aylık Mevduat TL

6) Yatırım fonlarının portföy işletmesinden doğan kazançları kurumlar vergisi ve stopajdan muaftır.

D. İLAVE BİLGİLER VE AÇIKLAMALAR

1) Tüm dönemler için portföy ve karşılaştırma ölçütünün birikimli getiri oranı

Dönemler	Portföy Net Getiri	Portföy Brüt Getiri	Karşılaştırma Ölçütü	Nispi Getiri
28.04.2025 - 31.12.2025	33,18%	33,79%	32,25%	0,93%

2) Fon ile ilgili tüm değişiklikler Fon Kurucusu'nun internet sitesinde "Kamuyu Sürekli Bilgilendirme Formu" sayfasında ve Kamuyu Aydınlatma Platformu'nda (KAP) yer almaktadır.

3) Bilgi Rasyosu, riske göre düzeltilmiş getiri ölçümünde kullanılır. Performans Ölçütü (Benchmark) getirisi üzerindeki portföy getirisinin, portföyün volatilitesine (oyunaklığına) oranı olarak hesaplanır. Portföy yöneticisinin performans ölçütü üzerinde sağladığı getiriyi ölçer. Bilgi rasyosunun aynı zamanda portföy yöneticisinin tutarlılık/istikrar derecesini de gösterdiği kabul edilir. Pozitif ve yüksek Bilgi Rasyosu iyi kabul edilir.

4) Fonun Brüt getirileri ve Kurucu tarafında karşılanması gereken gider oranları ile ilgili bilgilere aşağıda yer verilmektedir. □

	PTE
Net Basit Getiri	33,18%
Gerçekleşen Fon Toplam Giderleri Oranı	0,61%
Azami Toplam Gider Oranı	-
Kurucu Tarafından Karşılanan Giderlerin Oranı	0,00%
Net Gider Oranı	0,61%
Brüt Getiri	33,79%