

TEB PORTFÖY İKİNCİ PARA PİYASASI (TL) FONU

**30 OCAK – 31 ARALIK 2025 DÖNEMİNE AİT
PERFORMANS SUNUM RAPORU VE
YATIRIM PERFORMANSI KONUSUNDA
KAMUYA AÇIKLANAN BİLGİLERE İLİŞKİN RAPOR**



**Shape the future
with confidence**

Güney Bağımsız Denetim ve SMMM A.Ş.
Maslak Mah. Eski Büyükdere Cad.
Orjin Maslak İş Merkezi No: 27
Daire: 57 34485 Sarıyer
İstanbul - Türkiye

Tel: +90 212 315 3000
Fax: +90 212 230 8291
ey.com
Ticaret Sicil No : 479920
Mersis No: 0-4350-3032-6000017

Teb Portföy İkinci Para Piyasası (TL) Fonu 'nun yatırım performansı konusunda kamuya açıklanan bilgilere ilişkin rapor

Teb Portföy İkinci Para Piyasası (TL) Fonu ("Fon") nun 30 Ocak - 31 Aralık 2025 hesap dönemine ait ekteki performans sunuş raporunu Sermaye Piyasası Kurulu'nun VII-128.5 sayılı Bireysel Portföylerin ve Kolektif Yatırım Kuruluşlarının Performans Sunumuna, Performansa Dayalı Ücretlendirilmesine ve Kolektif Yatırım Kuruluşlarını Notlandırma ve Sıralama Faaliyetlerine İlişkin Esaslar Hakkında Tebliğ'inde ("Tebliğ") yer alan performans sunuş standartlarına ilişkin düzenlemeleri çerçevesinde incelemiş bulunuyoruz.

İncelememiz sonucunda Fon'un 30 Ocak - 31 Aralık 2025 hesap dönemine ait performans sunuş raporunun Tebliğ'de performans sunuş standartlarına ilişkin düzenlemelerine uygun hazırlanmadığı kanaatine varmamıza sebep olacak herhangi bir tespitimiz bulunmamaktadır.

Diğer Husus

30 Ocak – 31 Aralık 2025 dönemine ait performans sunuş raporunda sunulan ve performans bilgisi hesaplamalarına dayanarak teşkil eden finansal bilgiler Türkiye Bağımsız Denetim Standartları'na uygun olarak tam veya sınırlı kapsamlı denetime tabi tutulmamıştır.

Güney Bağımsız Denetim ve Serbest Muhasebeci Mali Müşavirlik Anonim Şirketi
A member firm of Ernst&Young Global Limited



Birkan Bilal AVCIL,
SMMM Sorumlu Denetçi

30 Ocak 2026
İstanbul, Türkiye



TEB PORTFÖY İKİNCİ PARA PİYASASI (TL) FONU'NA AİT PERFORMANS SUNUM RAPORU

A. TANITICI BİLGİLER

PORTFÖYE BAKIŞ
Halka Arz Tarihi : 30.01.2025

YATIRIM VE YÖNETİME İLİŞKİN BİLGİLER

| 31.12.2025 tarihi itibarıyla | |
|------------------------------|------------|
| Fon Toplam Değeri | 84.584.378 |
| Birim Pay Değeri (TRL) | 1,465605 |
| Yatırımcı Sayısı | 473 |
| Tedavül Oranı (%) | 0,06% |

| Portföy Dağılımı | |
|-----------------------------------|---------|
| Ters Repo | 41,36% |
| Vadeli Mevduat | 28,30% |
| Takasbank Para Piyasası İşlemleri | 16,54% |
| Borçlanma Araçları | 13,79% |
| - Devlet Tahvili / Hazine Bonosu | 11,06% |
| - Özel Sektör Borçlanma Araçları | 2,74% |
| Toplam | 100,00% |

| Fon'un Yatırım Amacı | Portföy Yöneticileri |
|--|-----------------------------------|
| Fon, günlük ortalama 45 gün vade ile devamlı olarak vadesine en fazla 184 gün kalmış para ve sermaye piyasası araçlarına yatırım yaparak kısa vadede TL bazlı getiri sağlamayı hedefler. | SÜLEYMAN KATİPOĞLU BÜŞRA ÖZCAN |
| En Az Alınabilir Pay Adedi : 1 Adet | |

| Yatırım Stratejisi |
|--|
| Fon'un yatırım stratejisi çerçevesinde, fon toplam değerinin tamamı devamlı olarak vadesine en fazla 184 gün kalmış TL cinsinden para ve sermaye piyasası araçlarına yatırılır ve fon portföyünün günlük ortalama vadesi 45 günü aşamaz. Fon portföyüne vadeye kalan gün sayısı hesaplanamayan varlıklar dâhil edilemez. Fon portföyüne sadece TL cinsi varlıklar ve işlemler dâhil edilecektir. Fon portföyüne yabancı para birimi cinsinden varlık ve altın ile diğer kıymetli madenler ve bunlara dayalı sermaye piyasası araçları dâhil edilemez. Fon portföyünde yer alan repo işlemine konu olabilecek varlıkların rayiç değerinin %10'una kadar borsada veya borsa dışında repo yapılabilir. Borsa dışında taraf olunan ters repo sözleşmelerine, fon toplam değerinin en fazla %20'sine kadar yatırım yapılabilir. |

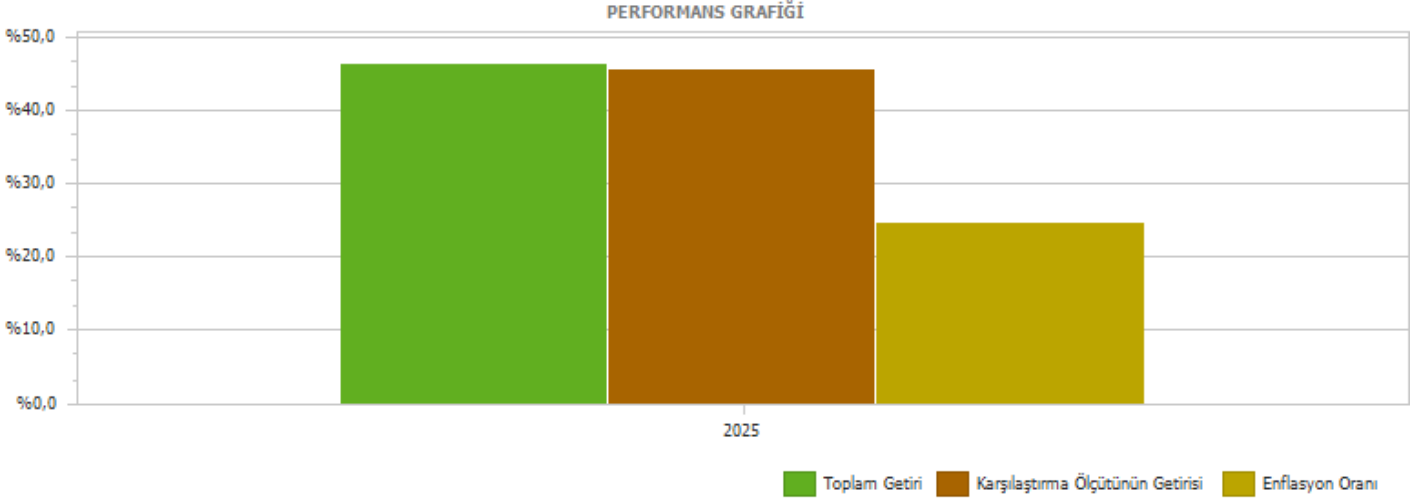
| Yatırım Riskleri |
|--|
| Fonun maruz kalabileceği riskler şunlardır:1) Piyasa Riski: Piyasa riski ile borçlanmayı temsil eden finansal araçların, diğer menkul kıymetlerin ile türev sözleşmelere ilişkin taşınan pozisyonların değerinde ve faiz oranlarındaki dalgalanmalar nedeniyle meydana gelebilecek zarar riski ifade edilmektedir. Söz konusu risklerin detaylarına aşağıda yer verilmektedir: a- Faiz Oranı Riski: Fon portföyüne faize dayalı varlıkların (borçlanma aracı, ters repo vb) dahil edilmesi halinde, söz konusu varlıkların değerinde piyasalarda yaşanabilecek faiz oranları değişimleri nedeniyle oluşan riski ifade eder. 2) Karşı Taraf Riski: Karşı tarafın sözleşmeden kaynaklanan yükümlülüklerini yerine getirmemesi ve/veya yerine getirememesi veya takas işlemlerinde ortaya çıkan aksaklıklar sonucunda ödemenin yapılamaması riskini ifade etmektedir. 3) Likidite Riski: Fon portföyünde bulunan finansal varlıkların istenildiği anda piyasa fiyatından nakde dönüştürülememesi halinde ortaya çıkan zarar olasılığıdır.4) Kaldıraç Yaratan İşlem Riski: Fon portföyüne türev araç (vadeli işlem ve opsiyon sözleşmeleri), ileri valörlü tahvil ve bono ve diğer herhangi bir yöntemle kaldıraç yaratan benzeri işlemlerde bulunulması halinde, başlangıç yatırımı ile başlangıç yatırımının üzerinde pozisyon alınması sebebi ile fonun başlangıç yatırımından daha yüksek zarar kaydedebilme olasılığı kaldıraç riskini ifade eder.5) Operasyonel Risk: Operasyonel risk, fonun operasyonel süreçlerindeki aksamalar sonucunda zarar oluşması olasılığını ifade eder. Operasyonel riskin kaynakları arasında kullanılan sistemlerin yetersizliği, başarısız yönetim, personelin hatalı ya da hileli işlemleri gibi kurum içi etkenlerin yanı sıra doğal afetler, rekabet koşulları, politik rejim değişikliği gibi kurum dışı etkenler de olabilir.6) Yoğunlaşma Riski: Belli bir varlığa ve/veya vadeye yoğun yatırım yapılması sonucu fonun bu varlığın ve vadenin içerdiği risklere maruz kalmasıdır.7) Korelasyon Riski: Farklı finansal varlıkların piyasa koşulları altında belirli bir zaman dilimi içerisinde aynı anda değer kazanması ya da kaybetmesine paralel olarak, en az iki farklı finansal varlığın birbirleri ile olan pozitif veya negatif yönlü ilişkileri nedeniyle doğabilecek zarar ihtimalini ifade eder.8) Yasal Risk: Fonun halka arz edildiği dönemden sonra mevzuatta ve düzenleyici otoritelerin düzenlemelerinde meydana gelebilecek değişikliklerden olumsuz etkilenmesi riskidir.9) Kredi Riski: Fon portföyünde yer alan bir borçlanma aracının ihraççısının temerrüde düşmesi ya da kredi notunun düşürülmesi nedeniyle maruz kalınabilecek riski ifade eder. Bu tür bir risk ihraççının yükümlülüklerini yerine getirebilme kapasitesine bağlıdır. Böyle bir durum fonun sahip olduğu varlıkların değerinde düşüşe yol açabilir.10) Risk tanımlamaları Kurul düzenlemeleri ve piyasa gelişmeleri takip edilerek, düzenli olarak gözden geçirilir ve önemli gelişmelere paralel olarak güncellenir. |

B. PERFORMANS BİLGİSİ

| PERFORMANS BİLGİSİ | | | | | | | |
|--------------------|-------------------|--------------------------------------|--------------------------------|--|---|---------------|--|
| YILLAR | Toplam Getiri (%) | Karşılaştırma Ölçütünün Getirisi (%) | Enflasyon Oranı (%) (TÜFE) (*) | Portföyün Zaman İçinde Standart Sapması (%) (**) | Karşılaştırma Ölçütünün Standart Sapması (%) (**) | Bilgi Rasyosu | Sunuma Dahil Dönem Sonu Portföyün Toplam Değeri / Net Aktif Değeri |
| 2025 | 46,377% | 45,758% | 24,818% | 0,106% | 0,0765% | 0,0320 | 84.584.377,95 |

(*) Enflasyon oranı TÜİK tarafından açıklanan 12 aylık TÜFE'nin dönemsel oranıdır.

(**) Portföyün ve karşılaştırma ölçütünün standart sapması dönemdeki günlük getiriler üzerinden hesaplanmıştır.



GEÇMİŞ GETİRİLER GELECEK DÖNEM PERFORMANSI İÇİN BİR GÖSTERGE SAYILMAZ.

C. DİPNOTLAR

1) 1999 yılında kurulan TEB Portföy Yönetimi A.Ş., Türk Ekonomi Bankası A.Ş.'nin iştiraki olarak faaliyetlerini sürdürmekte olup, Yatırım Fonları Yönetimi, Emeklilik Fonları Yönetimi, Özel Portföy Yönetimi ve Yatırım Danışmanlığı alanlarında faaliyet göstermektedir. TEB Portföy Yönetimi'nin kuruluş temel amacı, bireysel ve kurumsal yatırımcıların risk profiline uygun finansal enstrümanların dağılımının belirlenerek portföylerinin yönetilmesini ve bu çerçevede optimum faydanın sağlanmasını gerçekleştirmektir.

2) Fon Portföyü'nün yatırım amacı, yatırımcı riskleri ve stratejisi "Tanıtıcı Bilgiler" bölümünde belirtilmiştir.

3) Fon 30.01.2025 - 31.12.2025 döneminde net %46,38 oranında getiri sağlarken, karşılaştırma ölçütünün getirisi aynı dönemde %45,76 olmuştur. Sonuç olarak Fon'un nispi getirisi %0,62 olarak gerçekleşmiştir.

Toplam Getiri : Fonun ilgili dönemdeki birim pay değerindeki yüzdesel getiriyi ifade etmektedir.

Karşılaştırma Ölçütünün Getirisi : Fonun karşılaştırma ölçütünün ilgili dönem içerisinde belirtilen varlık dağılımları ile ağırlıklandırılarak hesaplanmış olan yüzdesel getirisini ifade etmektedir.

Nispi Getiri : Performans sonu dönemi itibariyle hesaplanan portföy getiri oranı ile karşılaştırma ölçütünün getiri oranı arasındaki farkı ifade etmektedir.

4) Yönetim ücretleri, vergi, saklama ücretleri ve diğer faaliyet giderlerinin günlük brüt portföy değerine oranının ağırlıklı ortalaması aşağıdaki gibidir.

| 30.01.2025 - 31.12.2025 döneminde : | Portföy Değerine Oranı (%) | TL Tutar |
|---|----------------------------|----------------|
| Fon Yönetim Ücreti | 0,002683% | 1.820.796,83 |
| Denetim Ücreti Giderleri | 0,000234% | 158.550,00 |
| Saklama Ücreti Giderleri | 0,000253% | 171.537,63 |
| Aracılık Komisyonu Giderleri | 0,000612% | 415.236,79 |
| Kurul Kayıt Ücreti | 0,000053% | 36.048,21 |
| Diğer Faaliyet Giderleri | 0,000263% | 178.348,35 |
| Toplam Faaliyet Giderleri | | 2.780.517,81 |
| Ortalama Fon Portföy Değeri | | 201.943.018,64 |
| Toplam Faaliyet Giderleri / Ortalama Fon Portföy Değeri | | 1,376882% |

5) Performans sunum döneminde Fon'a ilişkin yatırım stratejisi değişikliği yapılmamıştır.

| Kıstas Dönemi | Kıstas Bilgisi |
|----------------|--|
| 30.01.2025-... | %10 BIST-KYD 1 Aylık Mevduat TL + %10 BIST-KYD ÖSBA Sabit + %25 BIST-KYD 91 Gün + %55 BIST-KYD Repo (Brüt) |

6) Yatırım fonlarının portföy işletmesinden doğan kazançları kurumlar vergisi ve stopajdan muaftır.

D. İLAVE BİLGİLER VE AÇIKLAMALAR

1) Tüm dönemler için portföy ve karşılaştırma ölçütünün birikimli getiri oranı

| Dönemler | Portföy Net Getiri | Portföy Brüt Getiri | Karşılaştırma Ölçütü | Nispi Getiri |
|-------------------------|--------------------|---------------------|----------------------|--------------|
| 30.01.2025 - 31.12.2025 | 46,38% | 47,75% | 45,76% | 0,62% |

2) Fon ile ilgili tüm değişiklikler Fon Kurucusu'nun internet sitesinde "Kamuyu Sürekli Bilgilendirme Formu" sayfasında ve Kamuyu Aydınlatma Platformu'nda (KAP) yer almaktadır.

3) Bilgi Rasyosu, riske göre düzeltilmiş getiri ölçümünde kullanılır. Performans Ölçütü (Benchmark) getirisi üzerindeki portföy getirisinin, portföyün volatilitesine (oyunaklığına) oranı olarak hesaplanır. Portföy yöneticisinin performans ölçütü üzerinde sağladığı getiriyi ölçer. Bilgi rasyosunun aynı zamanda portföy yöneticisinin tutarlılık/istikrar derecesini de gösterdiği kabul edilir. Pozitif ve yüksek Bilgi Rasyosu iyi kabul edilir.

4) Fonun Brüt getirileri ve Kurucu tarafında karşılanması gereken gider oranları ile ilgili bilgilere aşağıda yer verilmektedir. □

| | PTL |
|---|--------|
| Net Basit Getiri | 46,38% |
| Gerçekleşen Fon Toplam Giderleri Oranı | 1,38% |
| Azami Toplam Gider Oranı | 1,65% |
| Kurucu Tarafından Karşılanan Giderlerin Oranı | 0,00% |
| Net Gider Oranı | 1,38% |
| Brüt Getiri | 47,75% |